

คู่มือสำหรับประชาชน : การขอใบอนุญาตจัดตั้งสถานที่จำหน่ายอาหารและสถานที่สะสมอาหาร พื้นที่เกิน 200 ตารางเมตร

หน่วยงานที่รับผิดชอบ : เทศบาลตำบลบ้านสาง อำเภอเมือง จังหวัดพะเยา

กระทรวง : กระทรวงมหาดไทย

1. ชื่อกระบวนการ : การขอใบอนุญาตจัดตั้งสถานที่จำหน่ายอาหารและสถานที่สะสมอาหาร พื้นที่เกิน 200 ตารางเมตร

2. หน่วยงานเจ้าของกระบวนการ : เทศบาลตำบลบ้านสาง อำเภอเมือง จังหวัดพะเยา

3. ประเภทของงานบริการ : กระบวนการบริการที่ให้บริการในส่วนภูมิภาคและส่วนท้องถิ่น (กระบวนการบริการที่เบ็ดเสร็จในหน่วยเดียว)

4. หมวดหมู่ของงานบริการ : อนุญาต/ออกใบอนุญาต/รับรอง

5. กฎหมายที่ให้อำนาจการอนุญาต หรือที่เกี่ยวข้อง

1) พระราชบัญญัติการสาธารณสุข พ.ศ. 2535

2) ข้อบัญญัติ/เทศบัญญัติ

3) กฎหมายอื่นๆ ที่เกี่ยวข้อง ...

ระดับผลกระทบ : บริการทั่วไป

6. พื้นที่ให้บริการ : ท้องถิ่น

7. กฎหมายบังคับ / ข้อตกลงที่กำหนดระยะเวลา พระราชบัญญัติการสาธารณสุข พ.ศ. 2535

ระยะเวลาที่กำหนดตามกฎหมาย / ข้อกำหนด ฯลฯ 30 วัน

8. ข้อมูลสถิติ

จำนวนเฉลี่ยต่อเดือน 0

จำนวนคำขอที่มากที่สุด 0

จำนวนคำขอที่น้อยที่สุด 0

9. ชื่ออ้างอิงของกลุ่มประชาชน [สำเนาคู่มือประชาชน] การขอใบอนุญาตจัดตั้งสถานที่จำหน่ายอาหารและสถานที่สะสมอาหาร พื้นที่เกิน 200 ตารางเมตร 20/05/2558 15:38

10. ช่องทางการให้บริการ

1) สถานที่ให้บริการ เทศบาลตำบลบ้านสาง

107 หมู่ 8 ตำบลบ้านสาง อำเภอเมือง จังหวัดพะเยา 56000 โทร : 054 – 458777 ต่อ 13

ระยะเวลาเปิดให้บริการ เปิดให้บริการวันจันทร์ – วันศุกร์ (ยกเว้นวันหยุดที่ทางราชการกำหนด)

ตั้งแต่เวลา 08.30 – 16.30 น.

หมายเหตุ (การชำระค่าธรรมเนียมเปิดรับเวลา 15.00 น.)

หลักเกณฑ์ วิธีการ เงื่อนไข (ถ้ามี) ในการยื่นคำขอ และในการพิจารณาอนุญาต

1. หลักเกณฑ์ วิธีการ

ผู้ใดประสงค์ขอใบอนุญาตจัดตั้งสถานที่จำหน่ายอาหารหรือสถานที่สะสมอาหารพื้นที่เกิน 200 ตารางเมตรและมีใช้เป็นการขายของในตลาดต้องยื่นขออนุญาตต่อเจ้าพนักงานท้องถิ่นหรือพนักงานเจ้าหน้าที่ที่รับผิดชอบโดยยื่นคำขอตามแบบฟอร์มที่กฎหมายกำหนดพร้อมทั้งเอกสารประกอบการขออนุญาตตามข้อกำหนดของท้องถิ่น ณ ส่วนสาธารณสุขและสิ่งแวดล้อม เทศบาลตำบลบ้านสาว

2. เงื่อนไขในการยื่นคำขอ (ตามที่ระบุไว้ในข้อกำหนดของท้องถิ่น)

- (1) ผู้ประกอบการต้องยื่นเอกสารที่ถูกต้องและครบถ้วน
- (2) สำเนาใบอนุญาตหรือเอกสารหลักฐานตามกฎหมายอื่นที่เกี่ยวข้อง
- (3) สภาพสุขลักษณะของสถานประกอบการต้องถูกต้องตามหลักเกณฑ์ (ตามข้อกำหนดของท้องถิ่น)
- (4)ระบุเพิ่มเติมตามหลักเกณฑ์วิธีการและเงื่อนไขการขอและการออกใบอนุญาตและตามแบบที่ราชการส่วนท้องถิ่นกำหนดไว้ในข้อกำหนดของท้องถิ่น....

11. ขั้นตอน ระยะเวลา และส่วนงานที่รับผิดชอบ

(ระบุตามบริบทของท้องถิ่น แต่ต้องไม่เกินระยะเวลาที่กฎหมายกำหนดไว้)

ที่	ประเภท ขั้นตอน	รายละเอียดของขั้นตอน การบริการ	ระยะเวลา ให้บริการ	ส่วนงาน / หน่วยงานที่ รับผิดชอบ	หมายเหตุ
1)	การตรวจสอบ เอกสาร	ผู้ขอรับใบอนุญาตยื่นคำขอรับ ใบอนุญาตจัดตั้งสถานที่จำหน่าย อาหารและสถานที่สะสมอาหารพื้นที่ เกิน 200 ตารางเมตรพร้อมหลักฐานที่ ท้องถิ่นกำหนด	15 นาที	งาน สาธารณสุข	
2)	การตรวจสอบ เอกสาร	เจ้าหน้าที่ตรวจสอบความถูกต้องของ คำขอและความครบถ้วนของเอกสาร หลักฐานทันที กรณีไม่ถูกต้อง/ครบถ้วนเจ้าหน้าที่ แจ้งต่อผู้ยื่นคำขอให้แก้ไข/เพิ่มเติม เพื่อดำเนินการหากไม่สามารถ ดำเนินการได้ในขณะนั้นให้จัดทำ บันทึกรายการความบกพร่องและรายการ	1 ชั่วโมง	งาน สาธารณสุข	หากผู้ขอ ใบอนุญาตไม่ แก้ไขคำขอ หรือไม่ส่ง เอกสารเพิ่มเติม ให้ครบถ้วนตามที่ กำหนดในแบบ บันทึกรายการ ความบกพร่องให้

ที่	ประเภท ขั้นตอน	รายละเอียดของขั้นตอน การบริการ	ระยะเวลา ให้บริการ	ส่วนงาน / หน่วยงานที่ รับผิดชอบ	หมายเหตุ
		เอกสารหรือหลักฐานยื่นเพิ่มเติม ภายในระยะเวลาที่กำหนดโดยให้ เจ้าหน้าที่และผู้ยื่นคำขอลงนามไว้ใน บันทึกนั้นด้วย			เจ้าหน้าที่ส่งคืน คำขอและเอกสาร พร้อมแจ้งเป็น หนังสือถึงเหตุ แห่งการคืนด้วย และแจ้งสิทธิใน การอุทธรณ์ (อุทธรณ์ตาม พ.ร.บ. วิธีปฏิบัติ ราชการทาง ปกครองพ.ศ. 2539))
3)	การพิจารณา	เจ้าหน้าที่ตรวจสอบที่ด้าน สุขลักษณะ กรณีถูกต้องตามหลักเกณฑ์ด้าน สุขลักษณะ เสนอพิจารณาออก ใบอนุญาต กรณีไม่ถูกต้องตามหลักเกณฑ์ด้าน สุขลักษณะ แนะนำให้ปรับปรุงแก้ไข ด้านสุขลักษณะ	15 - 20 วัน	งาน สาธารณสุข	กฎหมายกำหนด ภายใน 30 วันนับ แต่วันที่เอกสาร ถูกต้องและ ครบถ้วน (ตามพ.ร.บ. การ สาธารณสุขพ.ศ. 2535 มาตรา 56 และพ.ร.บ. วิธี ปฏิบัติราชการ ทางปกครอง (ฉบับที่ 2) พ.ศ. 2557))
4)	การแจ้งผล การพิจารณา	การแจ้งคำสั่งออกใบอนุญาต/คำสั่งไม่ อนุญาต 1. กรณีอนุญาต มีหนังสือแจ้งการอนุญาตแก่ผู้ขอ	1 – 5 วัน	งาน สาธารณสุข	ในกรณีที่เจ้า พนักงานท้องถิ่น ไม่อาจออก ใบอนุญาตหรือยัง

ที่	ประเภท ขั้นตอน	รายละเอียดของขั้นตอน การบริการ	ระยะเวลา ให้บริการ	ส่วนงาน / หน่วยงานที่ รับผิดชอบ	หมายเหตุ
		อนุญาตทราบเพื่อมารับใบอนุญาต ภายในระยะเวลาที่ท้องถิ่นกำหนด หากพ้นกำหนดถือว่าไม่ประสงค์จะ รับใบอนุญาตเว้นแต่จะมีเหตุหรือข้อ แก้ตัวอันสมควร 2. กรณีไม่อนุญาต แจ้งคำสั่งไม่ออกใบอนุญาตจัดตั้ง สถานที่จำหน่ายอาหารและสถานที่ สะสมอาหารพื้นที่เกิน 200 ตาราง เมตรแก่ผู้ขออนุญาตทราบพร้อมแจ้ง สิทธิในการอุทธรณ์			ไม่อาจมีคำสั่งไม่ อนุญาตได้ภายใน 30 วันนับแต่วันที่ เอกสารถูกต้อง และครบถ้วนให้ แจ้งการขยายเวลา ให้ผู้ขออนุญาต ทราบทุก 7 วัน จนกว่าจะ พิจารณาแล้วเสร็จ พร้อมสำเนาแจ้ง สำนักก.พ.ร. (ทราบ)
5)	-	ชำระค่าธรรมเนียม (กรณีมีคำสั่ง อนุญาต) ผู้ขออนุญาตมาชำระค่าธรรมเนียมตาม อัตราและระยะเวลาที่ท้องถิ่นกำหนด พร้อมรับใบอนุญาต	1 – 5 วัน	งาน สาธารณสุข	กรณีไม่ชำระตาม ระยะเวลาที่ กำหนดจะต้อง เสียค่าปรับ เพิ่มขึ้นอีกร้อยละ 20 ของจำนวน เงินที่ค้างชำระ)

ระยะเวลาดำเนินการรวม 15 - 30 วัน

12. งานบริการนี้ผ่านการดำเนินการลดขั้นตอน และระยะเวลาปฏิบัติราชการมาแล้ว

ยังไม่ผ่านการดำเนินการลดขั้นตอน

13. รายการเอกสารหลักฐานประกอบการยื่นคำขอ

13.1) เอกสารยื่นขึ้นตัวคนที่ออกโดยหน่วยงานภาครัฐ (พร้อมระบุจำนวนเอกสารที่ต้องมายื่น)

ที่	รายการเอกสารยื่นขึ้น ตัวคน	หน่วยงาน ภาครัฐผู้ออก เอกสาร	จำนวนเอกสาร ฉบับจริง	จำนวน เอกสาร สำเนา	หน่วยนับ เอกสาร	หมายเหตุ
1)	บัตรประจำตัว ประชาชน	-	0	0	ฉบับ	-
2)	สำเนาทะเบียนบ้าน	-	0	0	ฉบับ	-

13.2) เอกสารอื่น ๆ สำหรับยื่นเพิ่มเติม (พร้อมระบุจำนวนเอกสารที่ต้องมายื่น)

ที่	รายการเอกสาร ยื่นเพิ่มเติม	หน่วยงาน ภาครัฐผู้ออก เอกสาร	จำนวนเอกสาร ฉบับจริง	จำนวน เอกสาร สำเนา	หน่วยนับ เอกสาร	หมายเหตุ
1)	สำเนาใบอนุญาตตาม กฎหมายอื่นที่เกี่ยวข้อง เช่น สำเนาใบอนุญาต สิ่งปลูกสร้างอาคาร ตามกฎหมายว่าด้วย การควบคุมอาคารของ สถานประกอบการ	-	0	0	ฉบับ	(เอกสารและ หลักฐานอื่นๆ ตามที่ราชการ ส่วนท้องถิ่น กำหนด)
2)	ใบรับรองแพทย์ของผู้ ขอรับใบอนุญาตผู้ช่วย จำหน่ายอาหารและผู้ ปรุงอาหาร	-	0	0	ฉบับ	(เอกสารและ หลักฐานอื่นๆ ตามที่ราชการ ส่วนท้องถิ่น กำหนด)

14. ค่าธรรมเนียม

อัตราค่าธรรมเนียมใบอนุญาตจัดตั้งสถานที่จำหน่ายอาหารและสถานที่สะสมอาหารพื้นที่เกิน 200 ตารางเมตร ฉบับละไม่เกิน 3,000 บาทต่อปี

ช่องทางการร้องเรียน

- 1) ช่องทางการร้องเรียน แจ้งผ่านศูนย์รับเรื่องร้องเรียนตามช่องทางการให้บริการของส่วนราชการนั้นๆ

หมายเหตุ (เทศบาลตำบลบ้านสาว 107 หมู่ 8 ตำบลบ้านสาว อำเภอเมือง
จังหวัดพะเยา 56000 โทร : 054 – 458777)

- 2) ช่องทางการร้องเรียน ศูนย์บริการประชาชนสำนักงานปลัดสำนักนายกรัฐมนตรี

หมายเหตุ(เลขที่ 1 ถ.พิษณุโลกเขตดุสิตกทม. 10300 / สายด่วน 1111 / www.1111.go.th
/ ตู้ปณ.1111 เลขที่ 1 ถ.พิษณุโลกเขตดุสิตกทม. 10300)

15. ตัวอย่างแบบฟอร์ม ตัวอย่าง และคู่มือการกรอก (ตัวอย่าง)

- 1) แบบคำขอรับใบอนุญาต/ต่ออายุใบอนุญาต

(เอกสาร/แบบฟอร์มเป็นไปตามข้อกำหนดของท้องถิ่น)

- 2) แบบ นส. 3/1 หนังสือแจ้งความบกพร่องและรายการเอกสารหรือหลักฐานที่ต้องนำมาขึ้น

เพิ่มเติม ตามมาตรา 8 แห่งพระราชบัญญัติการอำนวยความสะดวกในการพิจารณาอนุญาตของทางราชการ พ.ศ. 2558 ซึ่งต้องจัดทำหนังสือแจ้งภายในวันที่มายื่นคำขอใบอนุญาตหรือขอต่อใบอนุญาต

แบบคำขอรับใบอนุญาต/ต่ออายุใบอนุญาต
ประการกิจการ.....

คำขอเลขที่...../.....
(เจ้าหน้าที่กรอก)

เขียนที่.....
วันที่.....เดือน.....พ.ศ.....

1. ข้าพเจ้า..... อายุ ปี สัญชาติ.....
โดย.....ผู้มีอำนาจลงนามแทนนิติบุคคล
ปรากฏตาม.....
อยู่บ้านเลขที่..... หมู่ที่..... ต.รอก/ชอย..... ถนน.....
แขวง/ตำบล เขต/อำเภอ เทศบาล/อบต.
จังหวัด หมายเลขโทรศัพท์

2. พร้อมคำขอนี้ ข้าพเจ้าได้แนบเอกสารหลักฐานต่าง ๆ มาด้วยแล้วนี้

- ◆ สำเนาบัตรประจำตัว (ประชาชน/ข้าราชการ/พนักงานรัฐวิสาหกิจ)
- ◆ สำเนาใบอนุญาตตามกฎหมายว่าด้วยควบคุมอาคาร หนังสือให้ความเห็นชอบการประเมินผล
กระทบต่อสิ่งแวดล้อม หรือใบอนุญาตตามกฎหมายอื่นที่จำเป็น
- ◆ ใบมอบอำนาจ (ในกรณีที่มีการมอบอำนาจ)
- ◆ หลักฐานที่แสดงการเป็นผู้มีอำนาจลงนามแทนนิติบุคคล
- ◆ เอกสารหลักฐานอื่น ๆ ตามที่ราชการส่วนท้องถิ่นประกาศกำหนด คือ

1)
2)

ขอรับรองว่าข้อความในคำขอนี้เป็นความจริงทุกประการ

ลงชื่อ.....ผู้ขออนุญาต
(.....)

ส่วนของผู้จำหน่าย

ใบรับคำขอรับใบอนุญาต/ต่ออายุใบอนุญาต

เลขที่.....ได้รับเรื่องเมื่อวันที่ เดือน พ.ศ.

ตรวจสอบแล้ว เอกสารหลักฐาน ครบ
 ไม่ครบ

- 1).....
- 2).....
- 3).....

ลงชื่อ.....ตำแหน่ง
(.....)

ส่วนของผู้จำหน่าย

ใบรับคำขอรับใบอนุญาต/ต่ออายุใบอนุญาต

เลขที่.....ได้รับเรื่องเมื่อวันที่ เดือน พ.ศ.

ตรวจสอบแล้ว เอกสารหลักฐาน ครบ
 ไม่ครบ

- 1).....
- 2).....
- 3).....

ลงชื่อ.....ตำแหน่ง
(.....)

เอกสารหมายเลข 2

หนังสือแจ้งความบกพร่องและรายการเอกสารหรือหลักฐานที่ต้องมายื่นเพิ่มเติมตามมาตรา 8 แห่งพระราชบัญญัติการอำนวยความสะดวกในการพิจารณาอนุญาตของทางราชการ พ.ศ. 2558 ซึ่งต้องจัดทำหนังสือแจ้งภายในวันที่มายื่นคำขอใบอนุญาตหรือขอต่อใบอนุญาต



(แบบ นส.3/1)

ที่...../.....

สำนักงาน.....

วันที่.....เดือน.....พ.ศ.

เรื่อง ขอแก้ไขความไม่ถูกต้องหรือไม่สมบูรณ์ของคำขอรับใบอนุญาต/คำขอต่ออายุใบอนุญาต ส่งเอกสารหรือหลักฐานเพิ่มเติม

เรียน

ตามที่ท่านได้ยื่นคำขอรับใบอนุญาตต่อเจ้าพนักงานท้องถิ่น เพื่อประกอบกิจการ.....

เมื่อวันที่ นั้น

เจ้าพนักงานท้องถิ่น ได้ตรวจสอบของท่านแล้วพบว่าคำขอไม่ถูกต้องหรือไม่สมบูรณ์ ดังนี้

- 1)
- 2)
- 3)
- 4)
- 5)

จึงขอแจ้งให้ท่านทราบ เพื่อดำเนินการแก้ไขให้ถูกต้องหรือสมบูรณ์ และส่งเอกสารหรือหลักฐานเพิ่มเติมภายใน วัน นับแต่วันที่ได้ลงนามรับทราบในบันทึกข้อความนี้ หากท่านไม่ดำเนินการแก้ไขคำขอหรือส่งเอกสารหรือจะส่งคืนคำขอพร้อมเอกสารหรือหลักฐานให้แก่ท่าน

จึงเรียนมาเพื่อทราบและดำเนินการต่อไปด้วย

(ลงชื่อ).....รับทราบ

(ลงชื่อ).....รับทราบ

(.....)

(.....)

ผู้ยื่นคำขอใบอนุญาต/คำขอต่ออายุใบอนุญาต

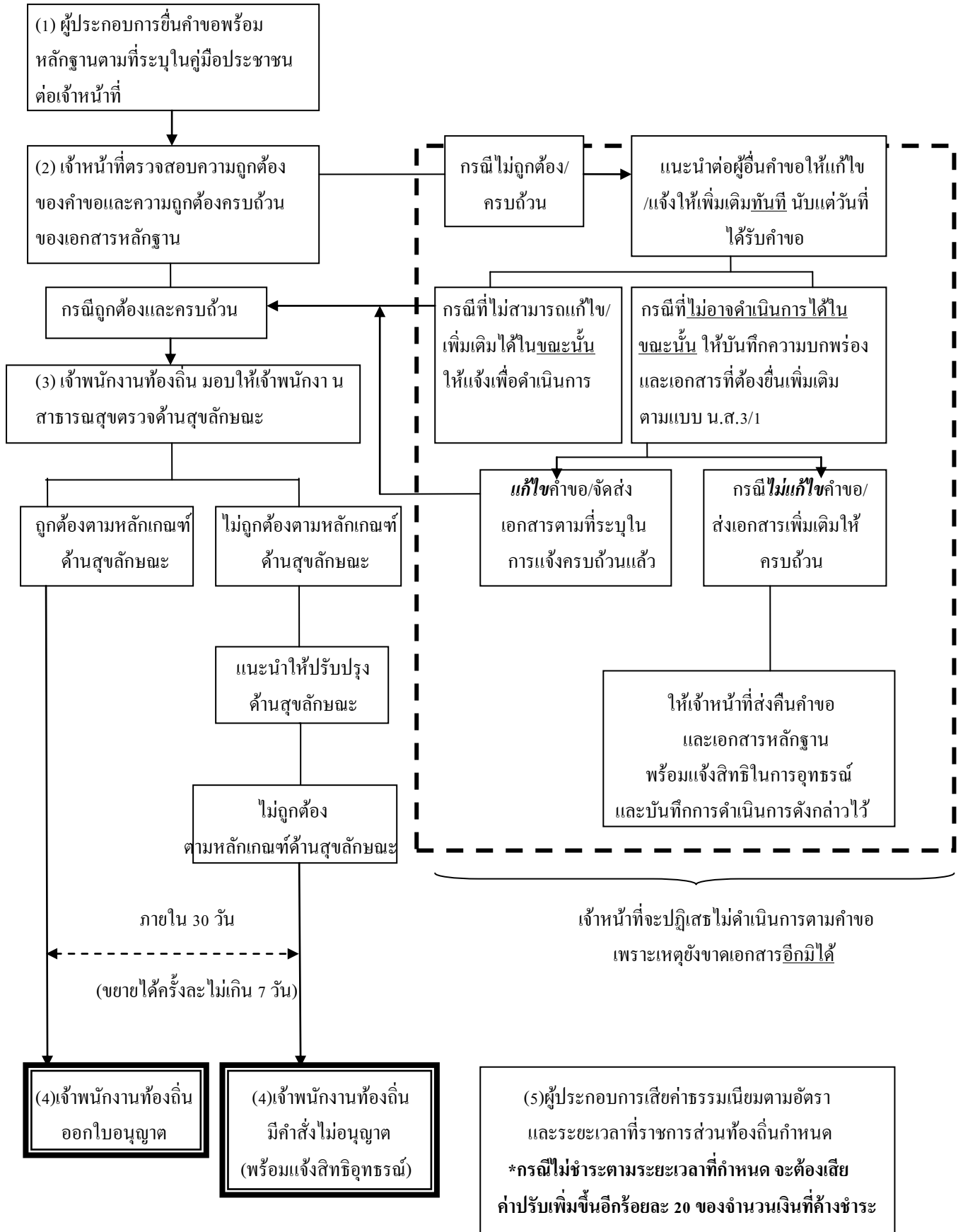
ตำแหน่ง.....

วันที่.....เดือน.....พ.ศ.

เจ้าหน้าที่ผู้ซึ่งได้รับมอบหมายจากเจ้าพนักงานท้องถิ่น

19. หมายเหตุ :

แผนภูมิ แสดงขั้นตอนการยื่นขอใบอนุญาต



- ¹ หมายถึง คำขอถูกต้องและเอกสารครบถ้วนตามที่ระบุไว้ในคู่มือประชาชน
- ² หมายถึง เจ้าพนักงานท้องถิ่นต้องดำเนินการให้แล้วเสร็จภายใน 30 วัน นับแต่วันที่ได้รับคำขอถูกต้องและครบถ้วนตามที่ระบุไว้ในคู่มือประชาชน หากมีเหตุไม่อาจออกใบอนุญาตได้ให้ขยายเวลาได้ครั้งละไม่เกิน 7 วัน จนพิจารณาแล้วเสร็จ ตาม พ.ร.บ.การอำนวยความสะดวกในการพิจารณาอนุญาตของทางราชการ พ.ศ. 2558
- ³ หมายถึง ผู้นั้นมีสิทธิอุทธรณ์คำสั่งคืนคำขอต่อเจ้าพนักงานท้องถิ่นผู้ออกคำสั่ง ภายใน 15 วัน ตามกฎหมายว่าด้วยวิธีปฏิบัติราชการทางปกครอง
- ⁴ หมายถึง ผู้นั้นมีสิทธิอุทธรณ์คำสั่งไม่ออกใบอนุญาตหรือไม่อนุญาตให้ต่ออายุใบอนุญาตต่อรัฐมนตรีว่าการกระทรวงสาธารณสุข ภายใน 30 วัน นับแต่วันรับทราบคำสั่งตามกฎหมายว่าด้วยการสาธารณสุข